



## DEVENEZ SENTINELLES D'OBSERVATION

Vous pouvez participer aux travaux en cours en indiquant vos observations d'écureuils à ventre rouge ou d'écureuils roux sur le site "Les écureuils en France" du Muséum national d'histoire naturelle

<http://ecureuils.mnhn.fr/enquete-nationale>



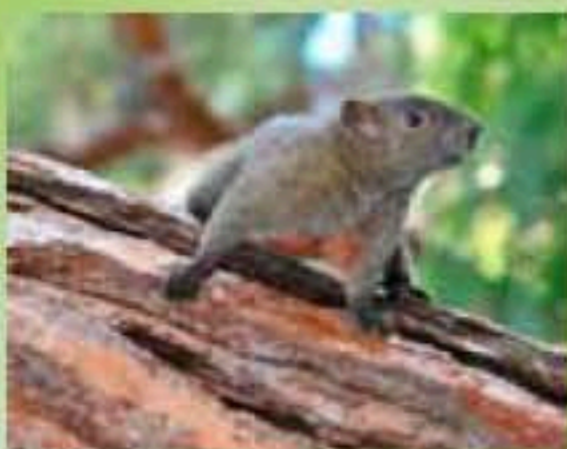
COMMUNAUTÉ  
D'AGGLOMÉRATION  
SOPHIA ANTIPOLIS

## CARTE D'IDENTITÉ

NOM COMMUN	Écureuil à ventre rouge ;
ORDRE	Rongeurs ;
ESPÈCE	<i>Callosciurus erythraeus</i> (Pallas 1779) ;
AIRE D'ORIGINE	Asie de l'Est ;
MORPHOLOGIE	350 g environ (adulte) ;
PELAGE	Brun olive, queue gris-noir, ventre roux-acajou ;
HABITATS	Groupements forestiers, parcs, jardins
ACTIVITÉ	Diurne, arboricole, cris fréquents et variés ;
REPRODUCTION	1 à 2 portées /an ; 1 à 3 jeunes / portée ;
ALIMENTATION	Fleurs, fruits et graines de diverses espèces selon les saisons, écorces d'arbres, insectes, oisillons.

Ces deux espèces d'écureuils sont arboricoles, mais se confondent difficilement :

» **L'écureuil à ventre rouge** a l'air plus massif. Il possède un ventre généralement rouge brique (jamais blanc) et une queue contrastée dont le bout des poils sont blancs. Il est aussi globalement plus bruyant.



» **L'écureuil roux**, dont le pelage peut être noir, brun, roux ou grisâtre, a toujours le ventre blanc. Sa queue, très peu contrastée, est de la même couleur que le dos de l'animal. En hiver il arbore de longs pinceaux de poils à l'extrémité des oreilles.



### ATTENTION

Ne les nourrissez pas  
et ne recueillez pas  
un individu même blessé

## + D'INFO

Pour toute information complémentaire, vous pouvez contacter :



Le chargé de mise en œuvre du Plan national de lutte du Muséum d'histoire naturelle  
Mail : [olivier.gerriet@ville-nice.fr](mailto:olivier.gerriet@ville-nice.fr)

Le Muséum national d'histoire naturelle  
Mail : [ecureuils@mnhn.fr](mailto:ecureuils@mnhn.fr)

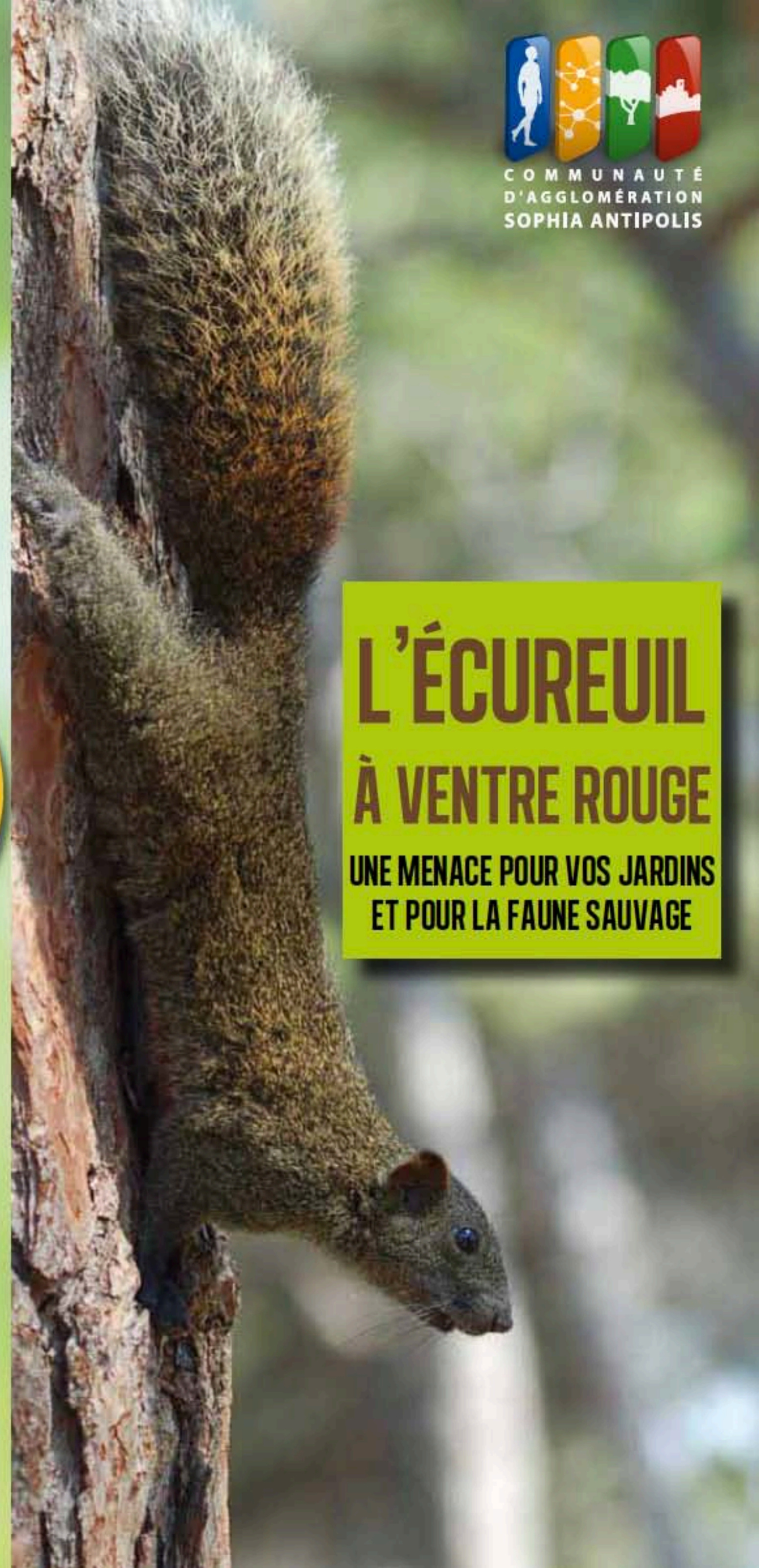


Le service Environnement de la CASA  
Tél. 04 89 87 72 29  
Mail : [environnement@agglo-casa.fr](mailto:environnement@agglo-casa.fr)

Ne pas jeter sur la voie publique - PAO : CASA - Photos : D. Vincendreau, O. Gerriet, G. Lefllastre, J.L. Chapuis, F. Bastelica, N. Tamura - Avril 2013

Programme soutenu par le Ministère de l'Ecologie (DREAL PACA)

**L'ÉCUREUIL  
À VENTRE ROUGE**  
UNE MENACE POUR VOS JARDINS  
ET POUR LA FAUNE SAUVAGE



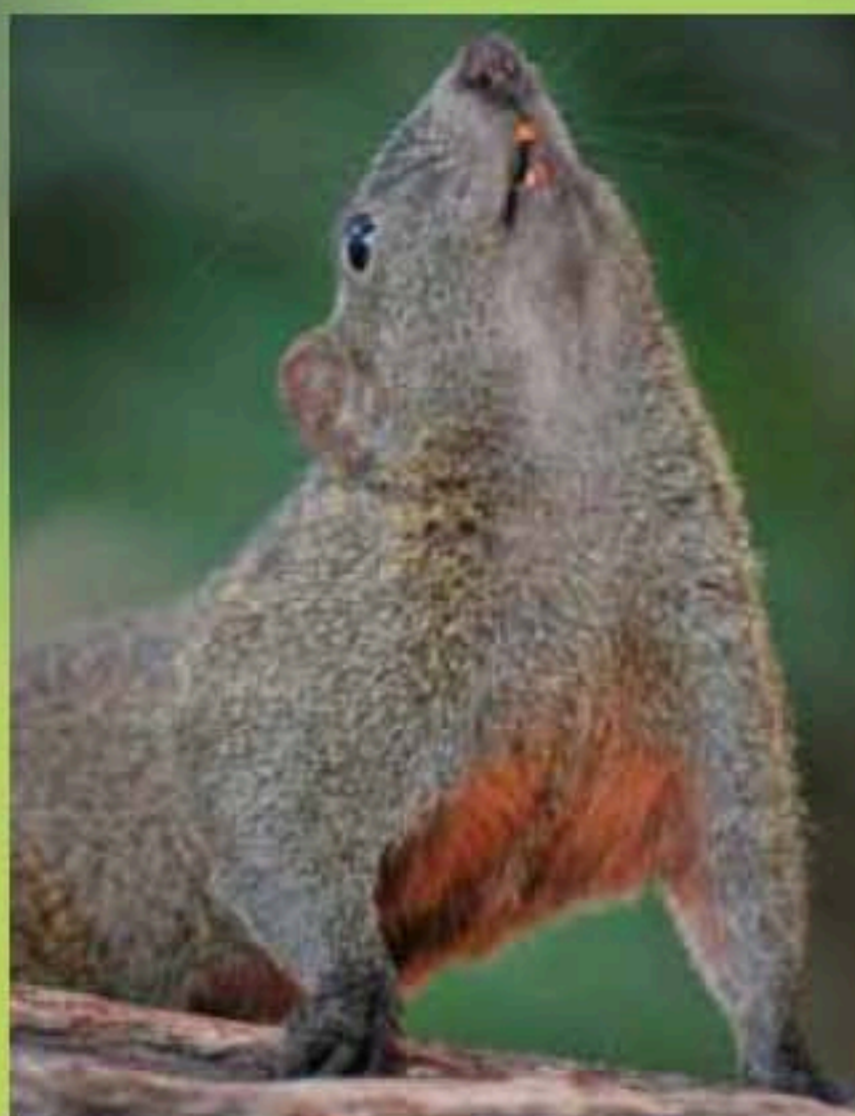


# PLAN NATIONAL DE LUTTE RELATIF À L'ÉCUREUIL À VENTRE ROUGE

## UNE ESPÈCE EXOTIQUE INVASIVE

Introduit à la fin des années 1960 sur le cap d'Antibes.

Plus de 3000 écureuils à ventre rouge sont aujourd'hui présents sur les communes d'Antibes Juan-les-Pins et de Vallauris Golfe-Juan.



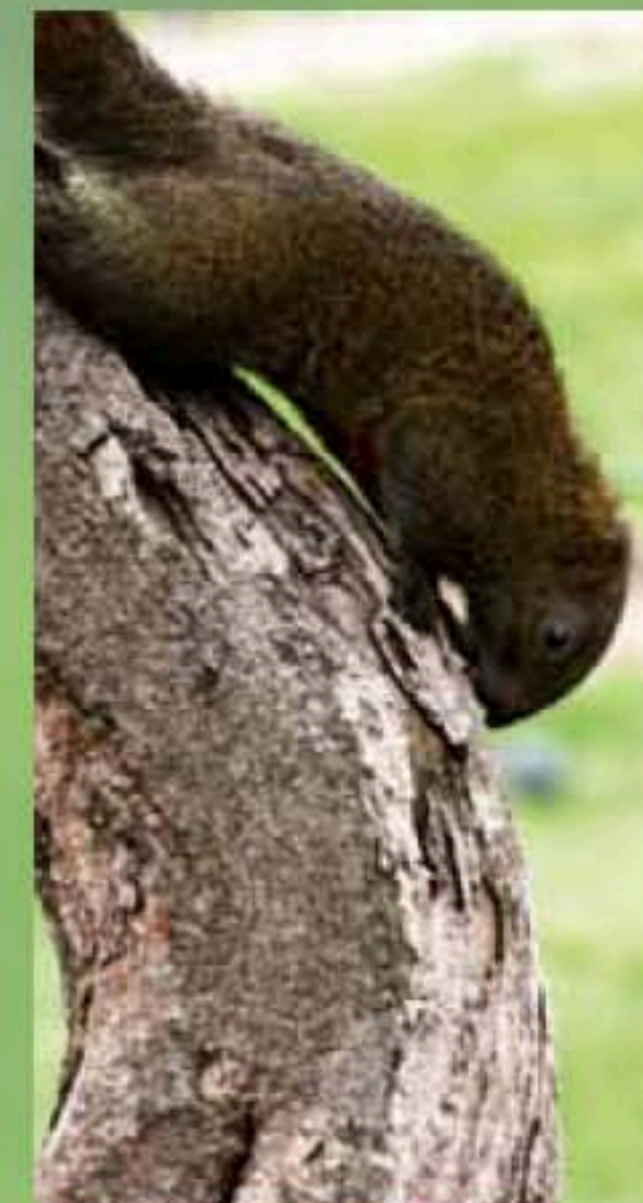
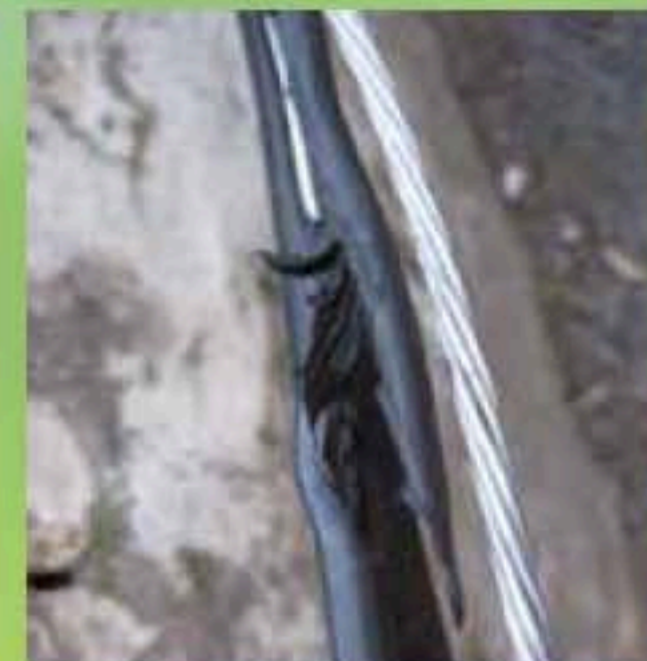
### ✓ Sur le plan économique :

Il provoque des dégâts :

- Aux infrastructures (câbles téléphoniques, systèmes d'arrosage) ;
- Aux essences fruitières (fleurs, fruits) ;
- Aux essences forestières (fragilisation).

⇒ **Mieux évaluer les interactions** entre l'écureuil à ventre rouge, introduit, et l'écureuil roux naturellement présent dans le département des Alpes-Maritimes.

⇒ **Mettre fin aux méthodes de contrôle "sauvages"** employées par des personnes inexpérimentées (notamment l'empoisonnement, pouvant affecter d'autres espèces sauvages et domestiques, en particulier l'écureuil roux).



## LES OBJECTIFS DU PLAN

Son impact et les surfaces encore limitées occupées par cette espèce ont incité le Ministère en charge de l'écologie et le Muséum national d'Histoire naturelle à lancer un programme de contrôle de ce rongeur introduit afin de :

⇒ **Stopper son expansion**

⇒ **Limiter les dommages qu'il occasionne**

### ✓ Sur le plan écologique :

- Compétition alimentaire et territorial avec l'écureuil roux natif ;
- Prédation sur les oeufs et les oisillons ;
- Rongement de l'écorce d'arbres et d'arbustes.

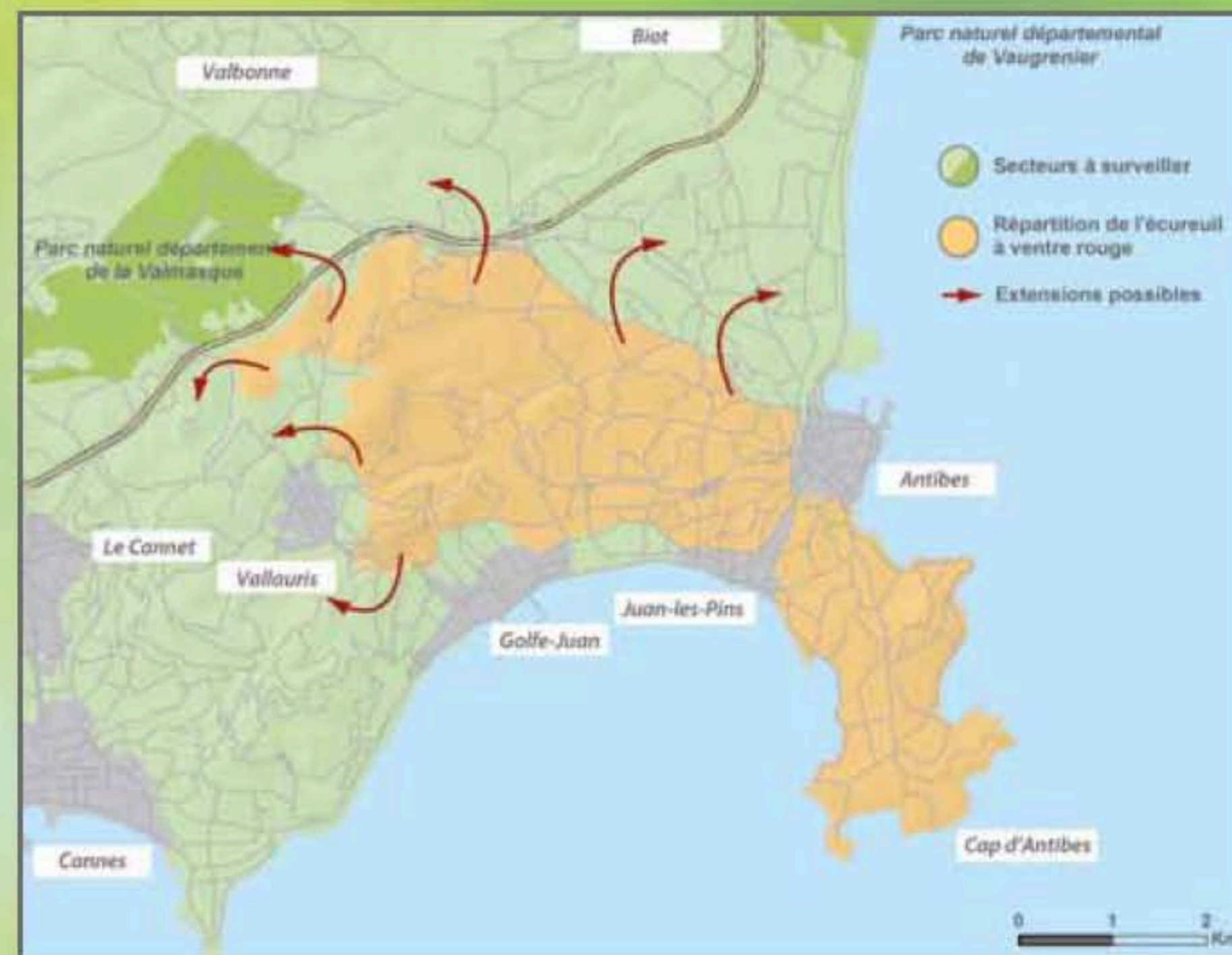


## SUIVI DE LA ZONE DE RÉPARTITION DE L'ESPÈCE

L'aire de répartition de l'espèce a augmenté d'environ 12 km<sup>2</sup> en 10 ans. Après avoir franchi la dernière barrière que constitue l'autoroute A8, d'importantes superficies boisées (sur Biot, Valbonne, Villeneuve-Loubet, Roquefort-les-Pins, ...) s'offrent à la colonisation. Dès lors, sa gestion deviendra extrêmement difficile.

C'est pourquoi, la Communauté d'Agglomération Sophia Antipolis s'est engagée activement dans le programme de lutte mis en place en juin 2012, ceci à travers des actions de sensibilisation, en impliquant les habitants dans la surveillance des zones périphériques.

**Pour faciliter le suivi de l'espèce, signalez les localités où vous avez aperçu des individus, les dégâts occasionnés...**



**NOUS COMPTONS SUR VOTRE PARTICIPATION !**